
MEMÒRIA DE LA
INTERVENCIÓ
ARQUEOLÒGICA
EFECTUADA AL CARRER
COMETA 4, (CIUTAT
VELLA) BARCELONA.
BARCELONÈS

(CODI 012/18)

Noemí Terrats Jiménez
Arqueòloga

Expedient R/N 470 K121-NB 2018/1-21414

FEBRER 2018

Expedient R/N 470 K121-NB 2018/1-21414

MOTIU: Projecte executiu de reparació de la canalització de sanejament enterrat des del local 1 fins al carrer, amb formació d'arqueta.

TIPUS D'INTERVENCIÓ: Preventiva

DATES: 29-31 gener 2018

ARQUEÒLOGA DIRECTORA: Noemí Terrats (autònoma).

PROMOTOR: Comunitat de Propietaris, edifici número 4 del Carrer Cometa (Ciutat Vella), Barcelona.

COORDENADES: UTM31N - ETRS89 x: 431351.0/ y: 4581479.1
Coordenades projectades UTM, sistema de referència ETRS89

ÍNDIX

- 1.INTRODUCCIÓ (Motivacions i objectius de la intervenció arqueològica)
- 2.UBICACIÓ DEL JACIMENT
- 3.ANTECEDENTS DE LA RECERCA I INTERVENCIONS ARQUEOLÒGIQUES ANTERIORS
- 4.METODOLOGIA EMPRADA
- 5.RESULTATS
- 6.CONCLUSIONS
- 7.BIBLIOGRAFIA

ANNEXES

INVENTARI FOTOGRÀFIC
AIXECAMENT PLANIMÈTRIC

1. Introducció (Motivacions i objectius de la intervenció arqueològica)

La present memòria arqueològica correspon a la intervenció efectuada al carrer Cometa 4, (Ciutat Vella) Barcelona, efectuada entre els dies 29 i 31 de gener de 2018.

La intervenció fou motivada per l'imminent reparació de la canalització de sanejament enterrat des del local 1 fins al carrer, amb formació d'arqueta¹, i la consegüent afectació directa sobre el subsòl.

L'edifici número 4 del carrer Cometa ocupa un espai excepcional per al coneixement històrico-arqueològic de la ciutat de Barcelona, especialment pel que fa a l'època romana, essent l'ocupació d'aquest espai contínua, com a mínim des d'aquest horitzó i fins els nostres dies. Anotem que la part posterior d'aquest edifici llinda amb el pati Llimona, indret emblemàtic quan al coneixement de la *Colonia Iulia Augusta Paterna Faventia Barcino*, i on es documenten restes de la muralla fundacional augústea.

No cal que remarcar, per tant, la importància que tenia l'estudi del subsòl d'aquest punt. D'acord amb el promotor, es presentà el Projecte d'Intervenció Arqueològica per tal d'engegar el procés de recerca preventiva necessari per a la localització i documentació de les possibles restes patrimonials que es veiessin afectades per l'actuació urbanística, amb l'objectiu que marca la llei 9/93 del patrimoni cultural català i el Decret 78/2002 del Reglament de protecció del patrimoni arqueològic i paleontològic.

L'edifici que ara ens ocupa està inclòs al Catàleg de Patrimoni Arquitectònic Històrico-Artístic de la ciutat de Barcelona: cat. B, cap. II (fitxa núm. 563); C, VI, tipus IV, Sector Muralles Romanes. Edifici inclòs al Pla Especial de Protecció del Patrimoni Arquitectònic i Catàleg del Districte 1 - C, núm. d'element 142, Nivell B (identificador 316).



Carrer del Cometa, 4 (mitjan segle XIX): Dos edificis d'habitatges entre mitgeres, formats per planta baixa, entresòl, quatre plantes pis i, a la finca de Cometa, 4b, amb una cinquena planta reculada del pla de la façana. Aquestes finques constitueixen el final del carrer de la Palma de Sant Just, en forma de carreró sense sortida i tenen façana al Pati Llimona i el front principal al carrer Cometa.

Fig. 1: Actual façana de l'edifici número 4 del Carrer Cometa.

¹ Finalment es va emprar una arqueta antiga, per tant sense afectació.

Cal destacar també la composició classicista de la façana principal, amb la cantonera arrodonida de pedra, resseguida pel balcó seguit de la planta primera, el tractament unitari de planta baixa i entresòl, amb grans arcs de mig punt que emmarquen les dues plantes, també de pedra, i l'ordre de pilastres amb capitells jònics que lliguen les tres primeres plantes.

2. Ubicació del jaciment, entorn geogràfic i geològic.

El terreny que enguany ocupa ciutat vella s'emplaça al pla de Barcelona, en la comarca del Barcelonès, situada entre la Mediterrània i la Serralada litoral al nord, i delimitada pels rius Llobregat i Besòs. Des del punt de vista morfològic s'aprecien dues grans unitats: Collserola i el Pla.

Geològicament ens trobem un sòl format per argiles quaternàries, junt amb argiles procedents de la descomposició de pissarres paleozoiques que donen com a resultat argiles de textura plàstica de color vermell. En direcció a muntanya aflora el nivell de roques metamòrfiques, format per la concentració de nivells carbonatats.

Tanmateix cal assenyalar la presència d'abundants torrents que drenen i articulen l'espai, els quals arrosseguen nivells d'argiles d'origen al·luvial format per argiles, llims i sorres i graves, procedents de l'erosió dels materials paleozoics de la serra de Collserola.

-Coordenades UTM(ETRS89) i situació geogràfica actual de l'àrea intervinguda:

UTM31N - ETRS89 x: 431351.0/ y: 4581479.1

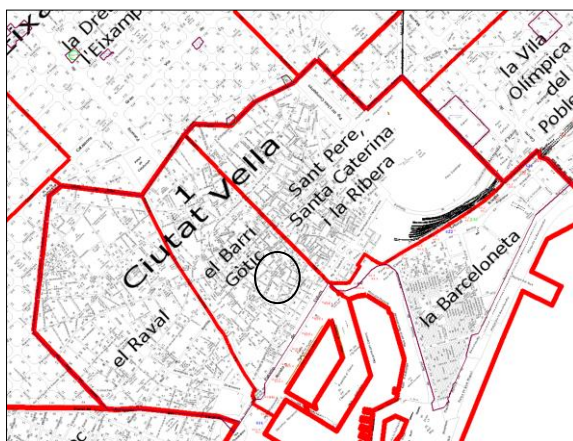


Fig. 2 i 3. Plànol de situació (extret del PIA del projecte, Servei d'Arqueologia de Barcelona).

3. Antecedents històrics i intervencions arqueològiques anteriors

L'edifici situat al carrer Cometa 4, ocupa un espai destacadíssim per a la història de Barcelona, des de l'època romana fins als nostres dies, amb especial incidència en l'època romana.

Les notícies històriques i les troballes arqueològiques ens arribem de vell antuvi, amb les troballes fortuïtes efectuades a inicis-mitjans del segle XX, fins a les darreres intervencions, on les restes d'època romana han estat abastament documentades.

(<http://cartaarqueologica.bcn.cat>)

L'edifici número 4 del carrer Cometa es situa en Zona d'interès Arqueològic i d'alt valor històric². L'edifici, datat al segle XIX, s'emplaça dins l'espai que ocupà la *Colonia Iulia Augusta Paterna Faventia Barcino* concretament prop de la porta est del decumanus màxim de la ciutat romana.

En el contigu carrer de la Palma de Sant Just, en les darreries dels anys 20 del segle XX, foren localitzades, de forma casual, restes d'un mosaic romà, enguany dipositat al Museu d'Arqueologia de Catalunya.

Tanmateix, i en aquest carrer i el carrer Cometa es va documentar una canalització romana i un pou amb registre. Aquest conjunt estava relacionat amb una galeria subterrània que travessava l'església de l'Esperança i anava sota l'altar major.

Continuant en el carrer de la Palma de Sant Just, un sondeig practicat al llarg del carrer per Agustí Duran i Sanpere, va evidenciar l'existència de murs associats al mosaic al qual abans es feia referència, i amb al qual haurien format d'una mateixa unitat. Més avall es va documentar una claveguera coincident amb l'actual carrer de Bellafila, la qual, acabava discorria pel carrer de la Palma de Sant Just, de nou, com a evidència de la importància d'aquest indret.

La claveguera era formada per parets laterals, amb pis de teules planes i coberta de llambordes transversals. Es conservava una sèrie de pilars que assenyalaven el curs d'un porxo o una paret perduda. Eren visibles a l'interior diversos embornals a una i altra banda del carrer. A partir de l'atribució cronològica del mosaic es va estipular la datació del conjunt a finals del segle II dC. i la primera meitat del segle III dC.

La part posterior de l'edifici número 4 del carrer Cometa dona al conjunt d'època romana situat al Pati d'en Llimona / Casa Gualbes / Casa March³.

Les intervencions arqueològiques es van efectuar en el número 7-9 del carrer Regomir, el número 5 de Correu Vell i el número 3 del carrer del Regomir, a l'edifici del pati d'en Llimona.

² Informació extreta del PIA de la intervenció. Servei d'Arqueologia de Barcelona.

³ Carta Arqueològica de Barcelona (<http://cartaarqueologica.bcn.cat/3337>)

Els resultats conjunts de totes les intervencions realitzades permeten descriure l'evolució del sector de forma detallada:

- Època romana

El nexa que vertebrà el teixit urbà de tot el sector de Barcino corresponent a part de la façana marítima de la ciutat romana, ja des dels seus orígens, fou el parament de muralla i el portal que s'hi obria. Del període fundacional es documentaren alguns trams del clos original de la colònia aixecat en aparell irregular similar a l'*opus vitatum*. En concret, la muralla augustea era visible a l'interior de l'edifici que se situava al costat de migdia del Pati d'en Llimona. No obstant això, la muralla presenta, en aquest tram, multitud de refeccions, destruccions i reconstruccions que han desfigurat de forma important la homogeneïtat original del parament. A la part central d'aquesta mateixa finca se situa un altre tram d'uns 5,5m que, ja d'antic, fou foradat per tal de practicar-hi una mena de cavitat artificial que s'endinsa uns 2m a l'interior de la muralla augustal. Aquest forat permetia veure parcialment la muralla en secció. De l'*intervallum* que resseguia la cara interna de la muralla se'n localitzaren alguns indicis però cap d'ells pertanyents a aquest moment inicial, si bé la seva existència s'ha pressuposat per fet de ser un carrer que es documenta des dels orígens de la colònia en d'altres punts de la ciutat com el subsòl del Museu d'Història, sota la plaça del Rei. D'aquest moment inicial també s'identificaren alguns retalls efectuats directament en el nivell geològic, a l'àrea ocupada actualment pel pati interior públic que té accés des del carrer d'en Groc, extramurs, per tant, de l'antic recinte romà.

Dins aquest període es pot datar un mur que ocupà part de l'espai per on, teòricament, discorria l'*intervallum*, al costat intern de la muralla fundacional i a uns 5m al NE de la porta romana. Aquesta ocupació de l'*intervallum* en una fase tan inicial és ben coneguda a Barcino gràcies a intervencions arqueològiques que s'han desenvolupat en d'altres sectors ocupats inicialment per aquest carrer.

Pel que fa a les restes de la porta romana del Regomir, que es creia destruïda totalment l'any 1862 en el moment d'enderrocar-se l'arc de sant Cristòfol, sembla obvi pensar que se situà en aquest punt des del moment de la fundació de la colònia. No obstant això, les restes més antigues que ens han arribat d'aquesta estructura corresponen a una monumentalització de la mateixa que sembla que s'efectuà amb posterioritat. Aquesta reforma eliminà qualsevol rastre de la porta fundacional, si bé és més que probable que aquesta porta inicial també fos triforada i, molt possiblement, sense torres de flanqueig, tal com es va constatar respecte a la porta situada a l'extrem oposat del mateix eix viari.

La monumentalització de la porta, les restes de la qual han arribat fins als nostres dies, es produí en un moment poc precís que els pocs materials arqueològics recuperats semblaven

situar a la primera meitat del segle II dC. No obstant això, la tècnica constructiva de la porta i la lògica aplicada a un projecte constructiu d'aquesta dimensió fan que sigui molt més probable vincular la monumentalització de la porta amb la construcció d'un complex públic documentat a ponent del decumanus només sortir de la ciutat, identificat a l'actual finca del carrer Regomir 6.

La construcció d'aquest complex, que comptava com a mínim amb un pòrtic, un àrea termal i un criptopòrtic, s'ha situat en algun moment de la segona meitat del segle I dC. D'altres autors, però, han considerat que les restes de la porta que han arribat fins a nosaltres datarien de l'època fundacional atenent, exclusivament, a la seva morfologia i les seves relacions físiques.

L'estudi de les estructures romanes documentades a la finca del carrer del Regomir 7-9 i la seva comparació amb les documentades l'any 2004 a l'altra costat del carrer, a la finca del carrer del Regomir 6, han permès establir una amplada tipus per al decumanus de la ciutat. L'amplada resultant coincideix amb l'amplada que s'havia documentat per a aquest carrer a l'interior de la colònia. El coneixement de l'amplada del carrer ha permès establir un eix de simetria que, acceptant que en origen fou una porta triforada, ha permès conèixer la posició exacta que havia d'ocupar la porta de vianants occidental. La interrelació entre la porta hipotètica resultant i les estructures documentades a la finca del carrer del Regomir 6 indiquen que, molt possiblement, la porta per a vianants del costat occidental comunicava directament amb el possible pòrtic documentat en aquest número. Aquest pòrtic ocupava pràcticament un terç de l'amplada del decumanus. Darrera aquest pòrtic se situava el gran edifici públic que contenia un criptopòrtic i una àrea termal. La hipòtesi d'una porta trífora ha estat defensada per la majoria d'investigadors des d'antic. En aquest sentit, les restes de la porta descobertes durant els anys 80 del segle XX permetien seguir pensant en aquesta possibilitat, si bé tampoc la corroboraven de forma irrefutable, ja que de la porta només se n'ha conservat el pas de vianants oriental i l'arrencament del pas central.

Molt possiblement lligat al projecte constructiu del complex públic esmentat i a la monumentalització de la porta, es dugué a terme la construcció d'un altre espai termal a l'altra costat del carrer, també fora els límits de la ciutat romana. D'aquest complex, que malgrat tenir dimensions considerables no sembla gaudir de la monumentalitat que s'endevina per al de Regomir, 6, se n'han identificat restes a la finca del carrer del Regomir, 7-9 i al pati interior, amb accés des del carreró d'en Groc, de la mateixa illa de cases.

A nivell macroespacial, tant les restes de la porta com els edificis públics situats a banda i banda del carrer ofereixen una visió de conjunt del sector a les darreries del segle I o inicis del segle II dC. Tant l'ocupació d'aquest sector extramurs com la importància del tipus

d'edificacions que s'hi han identificat sembla que s'han de vincular, clarament, a una zona portuària que s'hauria situat davant mateix de la colònia. La construcció dels esmentats edificis públics hauria estat la resposta a les necessitats derivades de l'existència d'una àrea d'oci i negocis a redós de l'activitat econòmica que aquest port hauria generat.

Atenent a la informació, molt parcial, dels sondeigs efectuats al carrer del Regomir, 6, sembla que el criptopòrtic patí un incendi a principis del segle II dC que l'inutilitzà i provocà el seu abandonament, tot i que la resta d'aquell espai continuà utilitzant-se.

En el sector de l'àrea estudiada que es troba dins de l'antiga ciutat romana tot apunta que, cap a la primera meitat del segle III dC, es construí una domus ocupant novament l'espai per on, en principi, discorria l'*intervallum*. La part de la domus documentada s'identificà com a unes termes privades amb part d'un *hipocaustum* i la boca i àrea de treball del *praefurnium*. A la part superior d'aquests dos elements s'identificaren les restes d'una habitació calefactada decorada amb pintures que mostraven motius vegetals. Aquestes restes amortitzaven el mur que ja en la fase anterior havia ocupat part de l'*intervallum*. El canvi més important, però, es produí a l'exterior de la muralla. En un moment que els últims estudis sembla que situen cronològicament entre la segona meitat del segle III i inicis del segle IV dC es bastí la muralla romana baiximperial. El fet que s'eixamplés la muralla original pel costat exterior implicà la necessària amortització del conjunt termal que se situava a llevant del tram inicial del *decumanus maximus* un cop superada la porta marítima, a l'actual finca del carrer del Regomir, 7-9. L'última intervenció efectuada a la finca, sota la direcció de l'arqueòloga Núria Cabañas, ha permès corroborar aquesta cronologia pel que fa a l'amortització d'aquestes termes, amortització que ha d'anar lligada, necessàriament, a la construcció de la nova muralla.

Pel que fa al costat de ponent del carrer, s'optà per una solució diferent: enlloc d'enderrocar l'edifici públic que s'hi ubicava aquest fou envoltat per la nova muralla per un tram que, a diferència de la resta del perímetre de la colònia, es construí totalment *ex novo*, sense poder aprofitar una muralla anterior que en aquell punt mai havia existit. L'espai ara protegit, de forma quadrangular i uns 1900m², és el que els investigadors han vingut a anomenar, usualment, *castellum*. La construcció del mur oriental del *castellum* implicà el sacrifici del pòrtic que, fins aquell moment, s'havia obert al *decumanus maximus*, si més no en el tram del carrer documentat extramurs de la colònia a tocar de la seva porta marítima. Així, la construcció de la muralla baiximperial provocà canvis importants en la configuració de la porta. La intervenció arqueològica efectuada al carrer del Regomir 6, sota la direcció del Dr. Hernández-Gasch, demostrà que per a la construcció del costat oriental del *castellum* la nova muralla s'encofrà amb obra cimentícia entre la paret interior del pòrtic i un nou mur d'*opus*

quadratum que havia de funcionar com a parament extern del nou recinte. Aquest mur es bastí sobre el mur on anteriorment s'obrien les arcades del pòrtic. Això, lògicament, provocà que la porta de vianants occidental del portal fos amortitzada. Cal recordar, en aquest sentit, que el pòrtic hi comunicava directament. D'altra banda, la construcció del *castellum*, segons els autors de la memòria conjunta, deixà sense funció la torre del costat occidental del portal, atès que aquesta torre hauria quedat ara dins del nou recinte emmurallat.

La construcció del mur del *castellum* a tocar de la porta, segons els mateixos autors, també permet explicar l'estranya disposició que, a partir d'aquell moment, prendrien les torres del portal. Era conegut el fet que, en construir el *castellum*, se situà una torre circular en diagonal de la torre oriental del portal, però fins al moment, ningú havia donat explicació al perquè d'aquesta estranya configuració en diagonal. El fet és que, segons la hipòtesi de la memòria, en anul·lar la porta occidental de vianants i farcir el pòrtic que hi connectava, l'amplada de la porta de mar es reduí considerablement. Cal recordar que la torre occidental havia quedat sense funció en realitzar aquesta modificació. Situar la torre occidental entre el nou mur del *castellum* i la porta era impossible, atès que només restaven uns 8m lliures, mida quasi idèntica a la mesura original de les torres del portal. Així doncs, la solució fou avançar la torre occidental uns 9,75m en direcció aproximadament E. Això permeté obtenir un pas útil d'entre 3,2 i 3,8m tenint en compte que la torre oriental s'havia vist doblada pel costat exterior de la muralla.

Aquesta configuració impossibilità, a partir d'aquell moment, el funcionament del portal com a porta triforada. És més que probable, doncs, que amb aquestes modificacions passés a ser una porta bífora. En relació a la reforma esmentada s'apunta a la memòria que, per una simple qüestió de lògica i economia de materials i esforços, la torre occidental del portal fou reaprofitada per a bastir la torre que s'avançà uns 10 m en el mateix costat de la porta. Un fet que recolza aquesta hipòtesi és que la mida de les torres originals del portal és pràcticament idèntica a la que, durant aquest període, es construí en diagonal en el costat del *castellum*. Pel que fa a la torre oriental, per al seu desdoblament exterior en forma de bestorre s'utilitzà la part original de la torre que se situava al costat interior de la ciutat, atès que es documenta el seu desmuntatge i, d'altra banda, la fonamentació de la nova bestorre està efectuada amb peces ben treballades en forma de porció de cercle estava representat per un contenidor detrític o sitja, el rebliment del qual s'efectuà pels volts del segle IX.

L'esvoranc practicat a la cara interior de la muralla romana també es datà d'aquest període. Posteriorment, alguns fragments de teula posaren de manifest una possible construcció precària en aquest indret de la que no en restava cap evidència més. La primera construcció ben documentada d'època medieval estava representada per un mur paral·lel al llenç

defensiu associat a tres paviments de morter de calç. En una fase següent, encara dins de l'època medieval, es bastí un altre edifici en el mateix punt, del que en restaven dos murs (un de paral·lel i un altre perpendicular a la muralla). Aquest últim edifici també aprofitava l'espuga artificial practicada a la cara interna de la muralla romana.

Finalment, pel que fa a la informació proporcionada mitjançant la cala efectuada a tocar de l'esvoranc de la muralla, es dugué a terme la construcció del gran casal gòtic de la família Marc vers el segle XIV. Pel que fa a l'àrea ocupada per les restes de la porta romana s'hi documentà una sitja farcida amb abundant material ceràmic, sobretot d'època tardoantiga, una quantitat considerable d'ossos i restes de malacofauna i, finalment, alguns fragments ceràmics que portaren a situar l'estructura en el període medieval, si bé aquesta última cronologia només s'atorgà en funció d'un únic fragment ceràmic, cosa que porta a pensar en una més que probable contaminació de l'estrat. També inclouen els autors, dins la fase medieval les restes fundacionals de la Capella de Sant Cristòfol, ubicada a tocar del costat exterior de la porta romana, atès que, tot i que la data oficial d'obertura de la capella és l'any 1503, s'hi documentà, en relació als fonaments de la capella original (no la que avui és visible) una mena de deposició ritual de fundació representada per un petit conjunt de monedes baixmedievales enterrades dins i al voltant d'una escudella de ceràmica vidrada.

A l'àrea del carrer del Correu Vell, al sector ocupat per l'actual pati interior públic amb accés des del carrer d'en Groc, a banda de les restes del casal dels Marc bastit sobre la muralla romana, el costat de ponent es trobava limitat per un mur obrat amb dues tècniques diferents: pedres lligades amb morter de calç disposades en filades irregulars en el terç inferior i tàpia a la part superior. El mur, que fou bastit sobre un d'anterior, d'època romana, contenia una finestra feta amb carreus i rematada per un arc de mig punt que conservava un capitell de factura eminentment romànica. El desmuntatge del mur va permetre recuperar material ceràmic de l'interior de la tàpia.

Aquest material, barrejat amb quantitats significatives de material tardoantic, situaren l'edificació vers el segle XIV.

A la part central d'aquest sector, a tocar de la muralla romana -on avui se situa el pati interior de caire públic- s'identificaren tres sitges pertanyents a aquest període amortitzades durant el segle XV.

- Època moderna

En relació a la cala practicada a l'interior de l'antic casal gòtic dels Marc, a tocar de la muralla fundacional romana, d'aquest període s'identificà un paviment i la seva preparació que es dataren del segle XVII. Sembla que el paviment conservà el nivell de circulació original del casal, del segle XIV. Aquest fet, molt possiblement, explica l'absència dels nivells de circulació

originals del casal dels Marc en les cales efectuades. Per sobre el citat paviment s'identificà una bossada de runa i un altre paviment de rajoles disposades a la mescla. En relació a aquest últim paviment també s'anivellà l'interior de la cavitat que, en època medieval, s'havia obert a la muralla romana.

En un moment una mica posterior es construïren quatre murs a l'interior de la cavitat oberta a la muralla. Posteriorment, s'aterraren els murs i s'aportà un important paquet d'argiles oxidades i, per sobre d'aquestes, un important paquet de runa. D'un moment posterior a aquest s'identificaren un parell d'estructures menors de maó i ceràmica (un bací encastrat al terra).

Cal tenir present que l'antic palau gòtic dels Marc patí, durant aquest període, una important transformació arquitectònica que s'ha situat cronològicament dins el segle XVII. Aquesta transformació consistí, bàsicament, en dotar l'edifici gòtic original d'una nova crugia paral·lela a l'existent. D'aquesta manera la façana que des de la construcció del palau s'obria a l'actual Pati d'en Llimona esdevingué, a partir d'aquest moment, una paret mitgera que separà la crugia original de la de nova construcció. Pel que fa a l'àrea vinculada directament amb la porta romana del carrer del Regomir s'identificaren, d'aquest moment, tres estrats interpretats pels arqueòlegs que dugueren a terme l'excavació com a nivells per tal de regularitzar el sector.

També d'aquest període, tot i que d'un moment una mica posterior, s'identificà un paviment de cairons que, posteriorment, fou afectat per la construcció de diverses clavegueres.

Pel que fa al sector situat extramurs del recinte romà primigeni, sembla que la seva urbanització prengué força a inicis de l'època moderna amb la construcció del Palau de l'actual carrer del Correu Vell 5. Aquest palau es construï entre els segles XVI i XVII, tot i que patí una reforma important durant el segle XVIII.

- Època contemporània

Pertanyents a aquest període s'identificaren, a la cala practicada a l'interior de l'antic casal dels Marc, a tocar de la muralla romana, un paviment de rajoles a la mescla sobre el que es col·locà un altre paviment de rajoles quadrades que s'estengué per tot aquest sector. L'última acció remarcable en aquesta àrea fou la pavimentació efectuada amb rajoles hidràuliques a principis del segle XX.

Al sector de la porta romana en aquest període s'elevà el nivell de circulació mitjançant l'aportació de nivells de regularització sobre els que es diposità, ja durant el segle XX, l'últim dels paviments que estigué en ús fins a la reforma integral de l'edifici duta a terme a finals del mateix segle. Pel que fa al pati interior amb accés des dels carrers de Correu Vell i carreró d'en Groc, durant el segle XIX s'hi duigué a terme un important procés edificatiu que implicà

una redistribució important de l'espai. Com a resultat d'aquesta redistribució es tapiaren diverses portes i finestres que en origen s'obrien a aquest pati.

En un segon moment, on l'activitat industrial sembla que prengué força, es construïren diversos pous i un sistema de clavegueram adequat per a la nova ocupació industrial del sector. A banda de les clavegueres, durant les diverses campanyes d'excavació arqueològica s'identificaren diverses estructures que s'interpretaren com a basaments per tal de posar-hi a sobre maquinària pesada.

Finalment, en una última fase, es procedí a efectuar un anivellament que implicà la desaparició de tota o de part de l'estratigrafia antiga en alguns punts. Sobre aquest anivellament es construí l'últim dels paviments del sector, fet de formigó.

Segons consta a la llegenda del Quarteró 11 de Garriga i Roca (fig.2), a mitjans del segle XIX, en aquest àmbit es localitzava una finca de nova construcció.



Fig. 4. Quarterons de Garriga i Roca (1857): Plànol núm. 11. (Plànol extret del PIA del projecte. Servei d'Arqueologia de Barcelona).

El carrer Cometa no ha estat objecte, fins a la data, de nombrosos seguiments arqueològica, ans el contrari, només tenim constància de la intervenció duta a terme l'any 2011.

La intervenció fou executada al carrer de la Ciutat 13-carrer Cometa 1. i va permetre documentar un aljub d'època contemporània, amb volta de maó massís, i revestiment hidràulic a l'interior (Pujals/Maragall, 2012). La fondària assolida per l'aljub fou d'1.50m, malauradament no es va assolir cota final donat que no estava afectada per obra.

4. Metodologia

El mètode que hem considerat idoni per al correcte enregistrament de les dades obtingudes és el proposat per E.C Harris i A. Carandini (Harris, 1979; Carandini, 1997). Aquest mètode comporta la documentació individualitzada de cadascuna de les unitats estratigràfiques (UE), tant les unitats positives com les negatives i els nivells sedimentaris, així com la relació física que s'estableix amb la resta d'estructures estratigràfiques relacionades. Cada UE es digitalitza en una fitxa individualitzada, i que forma part d'una base de dades a fi de poder creuar dades.

La documentació també contempla la producció de material gràfic: fotografia de totes les UE, així com aixecaments planimètrics, tant plantes com seccions de les estructures destacades. Aquesta documentació es complementa amb la digitalització del material per mitjà de programari CAD a fi que cada unitat dibuixada resti situada en les coordenades UTM corresponents. Anotem d'igual manera la pressa de cotes tant inicial com final. (L'entrega de planimetries es fa en extensió .dwg).

Coordenades projectades UTM, sistema de referència ETRS89.

5. Resultats de la intervenció arqueològica

El seguiment arqueològic ha permès documentar una estructura d'època contemporània: claveguera/col·lector.

Les obres han consistit en l'obertura d'una rasa de 0.30m d'amplada per 10.50m de llargada, essent la fondària d'uns 0.80m. La rasa ha estat practicada en un local de 33m².

Les obres s'han efectuat de manera manual amb martell neumàtic, tot seguint el traçat d'un tub de PVC col·locat d'antic, possiblement datat als anys 80 del segle XX. El tub de PVC 120mm de diàmetre (UE007), fou emplaçat seguint el traçat d'una antiga claveguera, molt malmesa en alguns dels seus trams com a conseqüència de les diferents obres efectuades en el subsòl.

L'estructura es trobava constituïda per una rasa practicada en un nivell de morter de calç de 0.26m d'amplada i 0.20m de fondària (UE005), sense cap tipus de revestiment a les parets. El conjunt es clausurava amb grans lloses de pedra (UE004), quadrangulars, d'1m per uns 0.60m, i 0.20m de gruix aproximadament, tallades en esquist i granit, i segellades amb morter de calç.

La base de la claveguera apareix molt afectat pel ciment que es va col·locar per a subjectar el tub de PVC.

La vessant nord del conjunt apareix molt afectat en la seva coberta, ja que aquesta no s'hi conserva en un tram de 2m; a partir d'aquí, en direcció sud, la coberta de pedres s'hi conservava millor, tot i que tampoc es documenten tots els blocs de la coberta. Malauradament, no hem pogut documentar l'estructura en planta ja que la rasa s'ha anat obrint en secció, seguint el trajecte del tub de PVC.

L'emplaçament cronocultural del conjunt se'ns fa difícil d'establir, donat que no apareixen elements clars de datació. el conjunt apareixia reblert per restes de runa, i fins i tot plàstics procedents de les diferents remocions del subsòl. No obstant, i en relació a possibles paral·lels ubicaríem l'estructura dins un moment indeterminat del segle XIX-XX. Un paral·lel semblant a aquest tipus d'estructura va ser documentat a la intervenció del Parc de la Ciutadella. Parc Zoològic (Juan, 2014).

A tenir present que l'edifici on s'ha dut a terme el seguiment fou construït a mitjans del segle XIX, per tant, la claveguera/col·lector podria estar relacionada amb l'edifici.

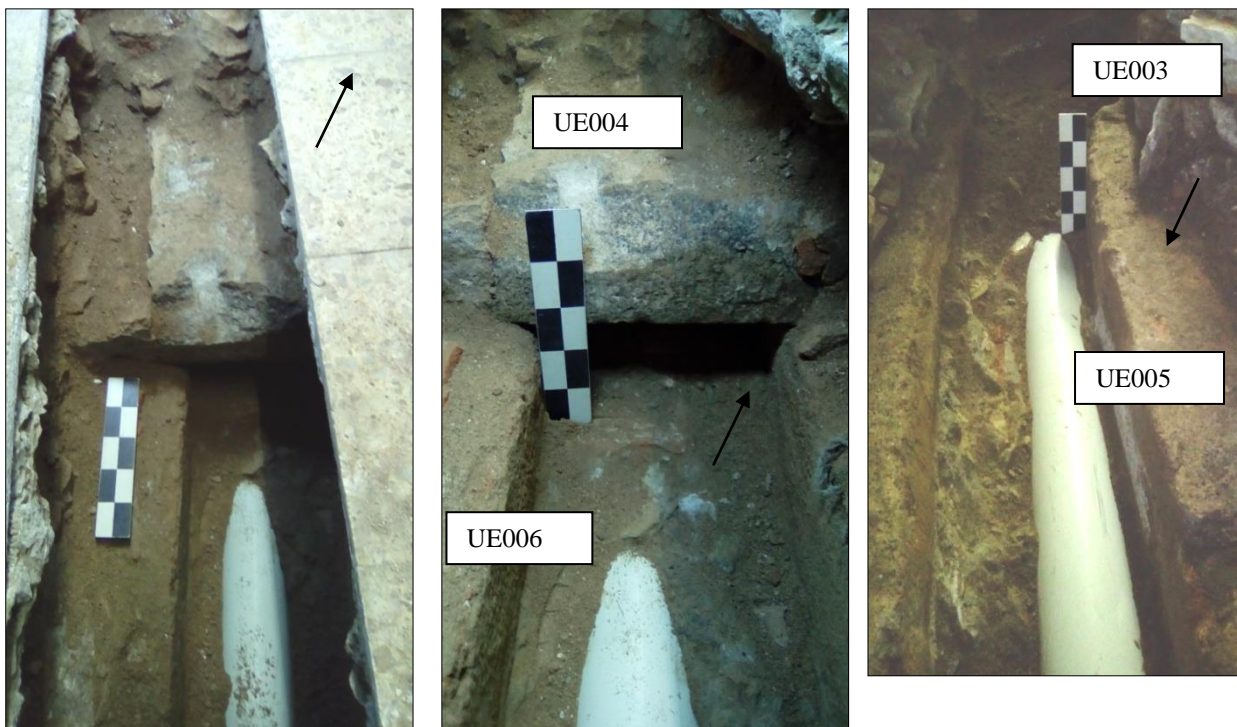


Fig. 5 i 6: Detall rasa claveguera amb tub de pvc i coberta de lloses. Fig. 7: Detall rasa claveguera amb runa a la dreta.



Fig. 8: Vista general claveguera.



Fig. 9: Detall rasa claveguera.

LLISTAT UNITATS ESTRATIGRÀFIQUES	E1
UE001	Paviment
UE002	Preparació paviment (UE001)
UE003	Runa
UE004	Lloses clausura clavegueram
UE005	Pavimentació morter
UE006	Retall efectuat en morter (UE005)
UE007	Tub PVC + ciment

6. Conclusions

El resultat del control arqueològic ha estat negatiu. En aquest cas les restes documentades fan referència a la història més recent, segles XIX-XX, segurament vinculades a la construcció de l'edifici número 4 del carrer Cometa, que ara ens ocupa, i el qual es troba dempeus.

Malauradament, l'estructura localitzada es trobava en molt mal estat com a conseqüència del pas d'un tub de PVC col·locat en un moment indeterminat de la segona meitat del segle XX.

Anotem que no hem recuperat cap fragment de material ceràmic ni d'època contemporània ni d'altres períodes i que per tant, l'adscripció cronològica la proposem en relació al context i d'altres paral·lels localitzats a la ciutat de Barcelona.

Bibliografia

CARANDINI, A. 1997, *Historias de la tierra. Manual de excavación arqueológica*. Crítica.

HARRIS, E.C. 1991, *Principios de estratigrafía arqueológica*. Crítica.

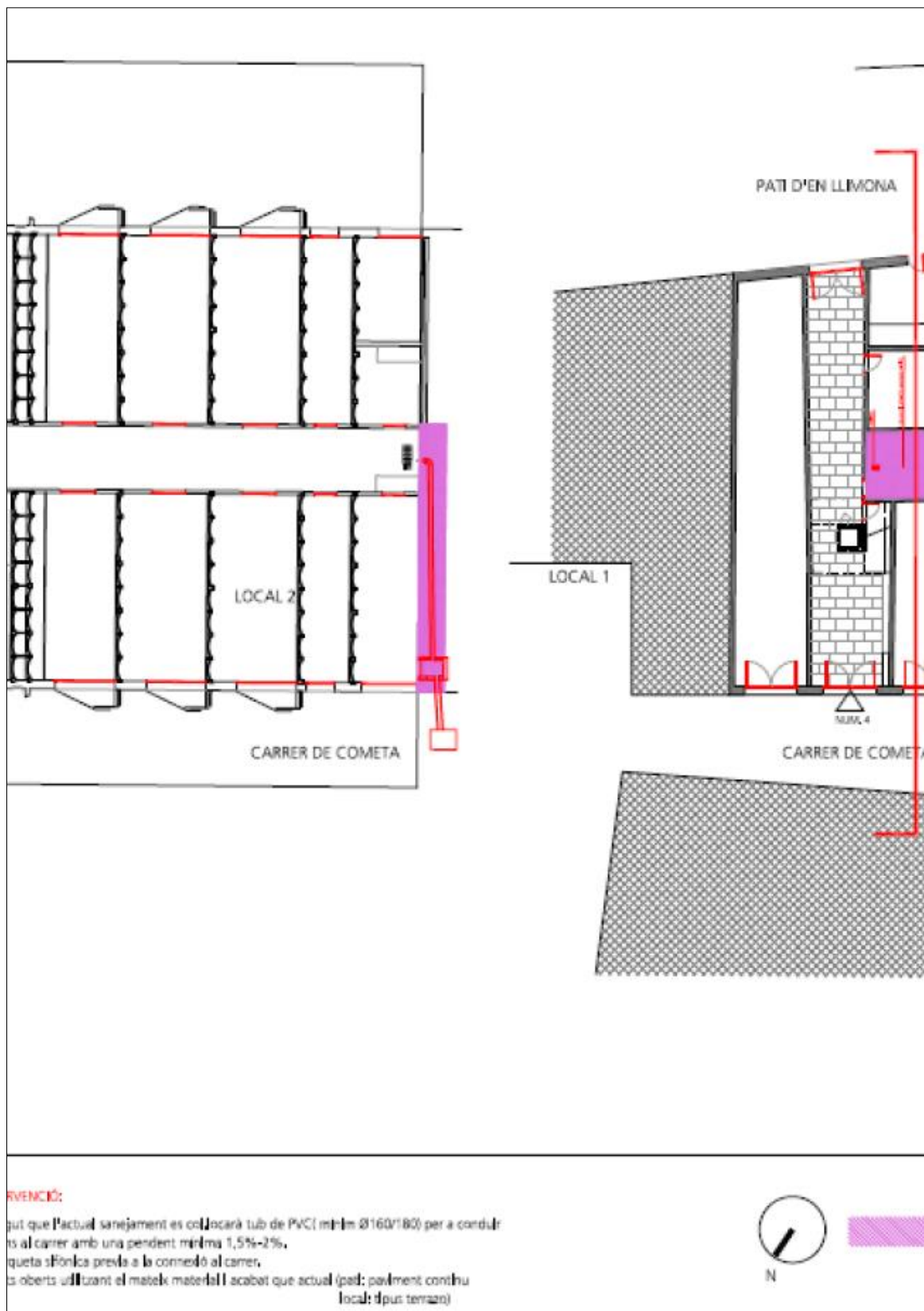
JUAN, LI. 2014, Parc de la Ciutadella. Parc Zoològic. *Anuari d'Arqueologia i Patrimoni de Barcelona*.

PUJAL, M., MARAGALL, M. 2012, Memòria: carrer de la Ciutat, 13_carrer del Cometa, 1. Memòria dipositada en el Servei d'Arqueologia de la Generalitat de Catalunya.

-INVENTARI FOTOGRÀFIC

1	Detall rasa claveguera (UE005) amb coberta de lloses (UE004) i tub PVC (007)
2	Detall rasa claveguera (UE005) amb coberta de lloses (UE004) i tub PVC (007)
3	Detall rasa claveguera (UE005)
4	Detall obres en extensió
5	Detall rasa (UE005) i PVC (007)

-PLANIMETRIES



Plànol projecte reparació canalització de sanejament. (Extret del PIA del projecte. Servei d'Arqueologia de Barcelona).



Plànol resultat final seguiment arqueològic. Planta situació restes, secció i ubicació en UTM.